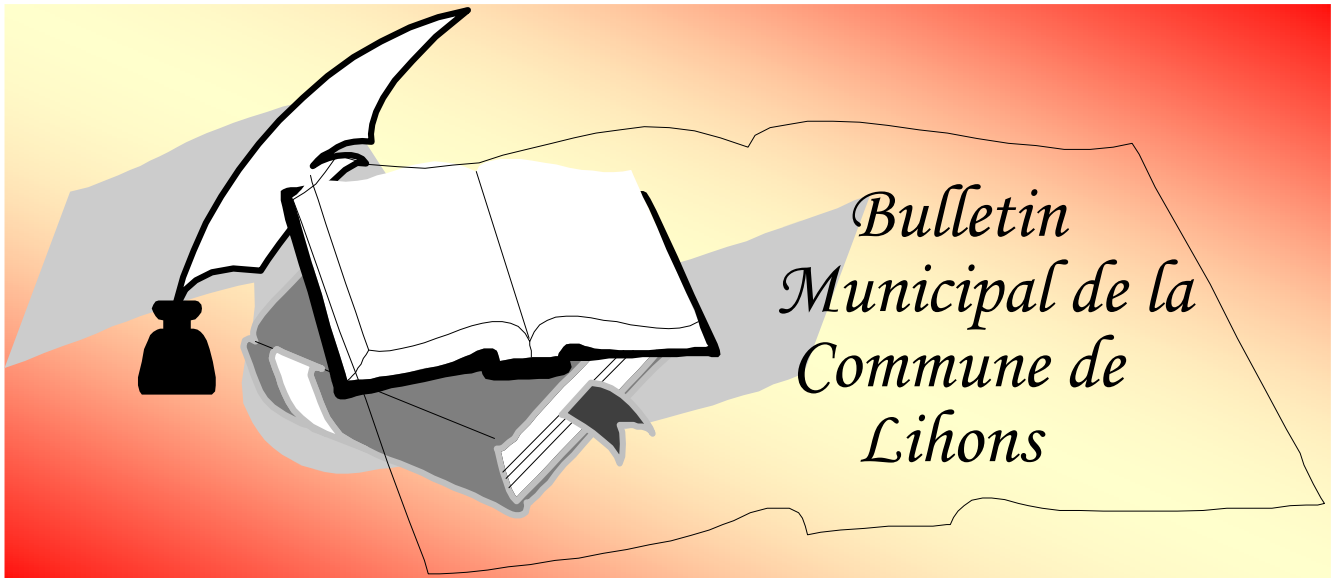


LE PETIT LIHONSOIS



N° 39 DÉCEMBRE 2019





Le Maire, Robert BILLORÉ

***Les Adjoints, les membres du Conseil Municipal
Et les agents communaux***

***Vous adressent leurs Meilleurs Vœux pour l'année 2020
Et vous convient à la cérémonie des vœux***

***Le vendredi 17 janvier 2020 à 18h00 à la salle des fêtes de LIHONS
Suivie d'un vin d'honneur offert par la municipalité***



*NOUVEAU
VENEZ DÉCOUVRIR*



**L'INSTITUT DE BEAUTÉ SPA
AVEC CABINE PRIVATIVE
JACUZZI ET SAUNA**

2 rue du 41^{ème} RI 80320 LIHONS

☎ 03 22 83 04 54

Naturel Beauté

OUVERTURE LE 3 DÉCEMBRE 2019



**SAMEDI 7
DÉCEMBRE 2019**

De 9h à 21h

Lors de la journée « **portes ouvertes** »,
n'oubliez pas de participer au tirage au sort.

À gagner :

UN ACCÈS SPA

Valable pour 2 personnes,
Durée 1h30 entre 10h et 17h

Samedi 7 décembre notre commune participe AU TÉLÉTHON 2019

Alors, vous aussi, participez avec nous au Téléthon 2019

Apportons notre soutien pour aider aux recherches contre les maladies génétiques. Mobilisons nous, pour ouvrir la voie à la médecine de demain, pour promouvoir une meilleure prise en charge des malades, parce que leur vie est une urgence, pour améliorer l'autonomie et la citoyenneté.

Samedi 7 à partir de 9h

À la salle polyvalente

Soupe à l'oignon :	1.00 € le bol (sur place ou à emporter)
Œuf dur :	0.50 €
Croque-monsieur :	1.00 €
(accompagné d'une salade d'endives selon votre choix)	
Crêpe :	0.50 €
Filet garni + grille :	2.00 €
(explications sur place)	
Super grille :	1.50 € la case
Photophore :	1.00 €
Porte-clés :	1.50 €
Mug :	4.00 €
Balle :	0.70 €
Jeu de cartes :	2.00 €
Tasse magique :	1.00 €
Crayons « gomme animaux » :	1.00 €



Sur place, faisons briller « **la lumière de l'espoir** »
En décorant le sapin de Noël : 0.50 € la boule

Les activités

- ❖ **Concours** Règlements sur place. Lots aux 3 premiers.
 - Bowling sur console Wii
 - Tir de fléchettes
 - Tir de pétanqueFin des concours à 22h.



- ❖ **Jeux de cartes, de société**



- ❖ **Pêche aux bonbons** (réservée aux enfants de moins de 5 ans)

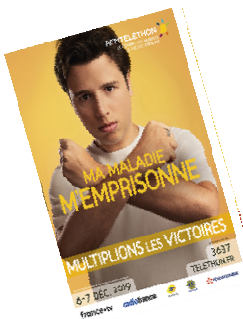
- ❖ **Vers 22h30** Tirage de la grille et du filet garni

Des représentants du village passeront à partir de 10 h pour collecter vos dons

Possibilité de déposer vos dons à la salle polyvalente le 7 Décembre de 9h à 22h

Feront l'objet d'un reçu du Téléthon en Février :

- tous les règlements par chèque
- tous les règlements en espèces supérieurs ou égaux à 15 €
(pour ceux qui le souhaitent)





Arbre de Noël

SAMEDI 14 DÉCEMBRE 2019



Salle polyvalente

Organisé par la COMMUNE

Ouverture des portes : 15h00

15h30 : Spectacle de Magie avec Magic Fred

17h00 : Goûter

**17h30 : Distribution des jouets et des friandises avec le PÈRE NOËL
Pour les enfants de LIHONS (De 0 à 12 ans)**



*Les jouets non distribués le 14 décembre, pourront être récupérés en mairie, la semaine suivante, pendant la permanence. **Dernier délai : Jeudi 19 décembre.** Après cette date, s'il reste des jouets, ils seront déposés à la Croix Rouge de Chaulnes et redistribués au profit des enfants défavorisés.*



SAMEDI 21 DÉCEMBRE 2019

De 10h00 à 12h00

**Distribution du colis aux aînés
(à partir de 60 ans)**



Les colis non distribués le 21 décembre pourront être récupérés
à la salle des fêtes le **lundi 23 décembre de 9h00 à 11h30.**

Après cette date, s'il reste des colis, ils seront redistribués aux personnes nécessiteuses de la commune.

ECOLE DE MUSIQUE DE HAUTE PICARDIE

**LES ORCHESTRADES DE NOEL
PRESENTENT LEUR CONCERT**

SAMEDI 14 DÉCEMBRE

2019



**GYMNASÉ DU COLLÈGE
RUE PASTEUR
ROSIÈRES-EN-SANTERRE**



**ENTREE
GRATUITE**

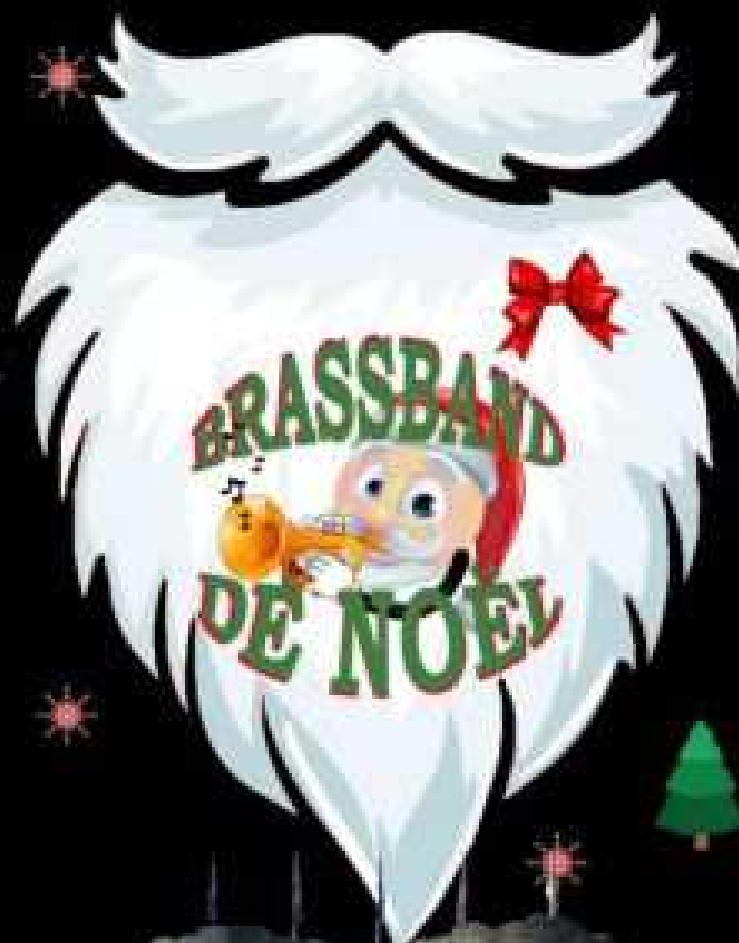


**A PARTIR DE
18H30**



RENSEIGNEMENTS: ECOLEDEMUSIQUEDEHAUTEPICARDIE@LAPOSTE.NET

Samedi 21 décembre 2019 - 17h00
concert du Brass Band de Noël
place André Audinot - PERONNE



En cas d'intempéries le concert aura lieu Espace Mac Orlan





RESTAURANT CHEZ CLAUDE

Menu de Noël

Le soir du samedi 21 décembre

À partir de 19h00

29.50 € boissons non comprises

Apéritif offert : Kir pétillant



Une entrée au choix

Cassolette d'escargots et sa fondue de poireaux

ou

Foie gras maison accompagné de sa compote de figes

ou

Opéra de saumon



Un plat principal au choix

Souris de cerf à la bière ambrée et aux spéculos

ou

Pavé de veau aux cèpes

ou

Filet d'omble chevalier sauce aigre-douce



Salade et Fromages



Un dessert au choix

Bûche pâtissière

ou

Bûche glacée



ANIMATIONS DES MÉDIATHÈQUES

Fermeture du 23 décembre 2019 au 01 janvier 2020 inclus



Horaires d'ouvertures

Carte d'adhésion
valable pour les
2 médiathèques
Chaulnes / Rosières

	CHAULNES	ROSIÈRES
	03.22.84.68.44	03.22.88.48.10
Mardi	14h00-17h30	09h00-12h00 14h00-17h30
Mercredi	09h30-12h00 14h00-18h00	14h00-17h30
Jeudi	14h00-17h30	14h00-17h30
Vendredi	14h00-17h30	14h00-17h30
Samedi	09h00-12h00	09h00-12h00

DÉCEMBRE 2019

Mercredi 04

Rosières en Santerre

Spectacle de marionnettes « Panique au donjon »
par la Compagnie Micromega
à **10h30**, à partir de 3ans



Mercredi 11

Rosières en Santerre
Atelier créatif de « Noël »
à partir de 6 ans
de **14h00 à 15h00**



Chaulnes
Spectacle de marionnettes
« Qui mange quoi ? »
par la Compagnie Micromega
à partir de 3ans
à **15h30**



INFORMATIONS GÉNÉRALES

LES MAISONS ILLUMINÉES

Le passage des membres de la commission se fera entre le **14** et le **23 décembre**. Seuls les candidats inscrits seront notés.

Les **lauréats** des maisons **fleuries** et **illuminées** seront récompensés le **24 janvier à 18h00** à la salle des fêtes.



DATES À RETENIR 2020

- | | |
|------------------------------------|---|
| Samedi 11 janvier à 10h30 | : Assemblée Générale du Club de l'Amitié à la salle des fêtes |
| Vendredi 17 janvier à 18h00 | : Cérémonie des vœux du Maire à la salle des fêtes |
| Dimanche 19 janvier à 11h00 | : Messe de Sainte Cécile par la Batterie Fanfare à Chaulnes
Vœux et vin d'honneur à l'École de Musique à 12h30 |
| Mercredi 29 janvier à 19h00 | : Assemblée Générale de l'École de Musique
Dans les locaux de l'École de Musique |
| Samedi 07 mars à 09h00 | : Assemblée Générale de la CPG CATM à la salle des fêtes
11h00 : Cérémonie au monument aux morts |
| Samedi 04 avril à 16h00 | : Assemblée Générale de la Batterie Fanfare et orchestre Gélico
à la salle des fêtes |
| Samedi 25 avril à 15h00 | : Assemblée Générale de l'Amicale Loisirs et Sports
à la salle des fêtes |

DATES À CONFIRMER 2020

- | | |
|------------------------------|---|
| Avril / mai | : Repas des aînés |
| Vendredi 08 mai | : Cérémonie |
| Les 13, 14 et 15 juin | : Fête communale |
| Samedi 04 juillet | : Cérémonie d'Alan Seeger |
| Dimanche 05 juillet | : Voyage |
| Samedi 11 juillet | : Concours de pétanque
organisé par le club des aînés et l'Amicale Loisirs et Sports |
| Mardi 14 juillet | : Fête Nationale |
| Samedi 29 août | : Journée pétanque
organisée par le club des aînés et l'Amicale Loisirs et Sports |
| Samedi 24 octobre | : Concours de cartes
organisé par le club des aînés et l'Amicale Loisirs et Sports |
| Mercredi 11 novembre | : Cérémonie |
| Novembre | : Sainte Cécile : École de Musique et Batterie Fanfare |
| Début décembre | : Téléthon |
| Samedi 12 décembre | : Arbre de Noël |
| Samedi 19 décembre | : Colis des aînés |



Chanteurs, musiciens, comédiens,
venez nous retrouver pour partager de bons moments
lors de notre **STAGE ANNUEL** du mardi 18 au vendredi 21 Février 2020
De 7 à 77 ans !

Le stage débute à partir du CE1
Élèves de l'École de Musique : Tarif 20 €
Personnes extérieures : Tarif 28 €



CONCERT DE RESTITUTION

STAGE 2020

Vendredi 21 Février 2020
18h00

Salle des fêtes à définir
Méharicourt ou Pertain
Entrée gratuite



Le Petit Prince® Property of LPPG12



2^{ème} concert de restitution
à Vauvillers
Dimanche 21 juin à 16h00



ecoledemusiquedehautepicardie@laposte.net

<http://emphp.fr.gd/>



POUR LES NOUVEAUX HABITANTS DE LIHONS

Le Conseil Municipal, les employés de la commune, les habitants de Lihons, souhaitent la bienvenue aux nouveaux Lihonsois et Lihonsoises.

Nous vous invitons vivement à vous présenter à la mairie aux heures de permanences. Vous serez accueillis par la Secrétaire, le Maire ou un Adjoint, pour obtenir les renseignements concernant :

- Services de la commune
- Mise à jour des différents fichiers de la commune
- Associations, leurs activités, leurs plannings
- Arbre de Noël (jusqu'à 12 ans)
- Colis des aînés (à partir de 60 ans)
- État-civil
- Élections Municipales



Pour plus d'informations concernant les élections municipales :

- www.insee.fr
- www.service-public.fr
- Bureau des élections de la Sous-préfecture de Péronne

Date limite Inscription sur liste électorale	Distribution des cartes nouveaux électeurs	1 ^{er} Tour	2 ^{ème} Tour
7 Février 2020	Prévue 10 jours avant 1 ^{er} tour	15 Mars 2020	22 Mars 2020

Dans le cadre des élections municipales de 2020, le **Sous-préfet de Péronne et de Montdidier** présidera diverses **réunions d'information** selon le calendrier suivant :

- Jeudi 5 Décembre à 18h30 à NESLE
 - (espace entreprise, rue du Faubourg Saint-Nicolas)
- Mercredi 11 Décembre à 18h30 à PÉRONNE
 - (salle Alténa – Mairie de Péronne)
- Lundi 16 Décembre à 18h30 à MOREUIL
 - (salle Antoine Vitez, Place Victor Hugo)

Vous pouvez consulter régulièrement le site internet de Lihons :

<http://www.mairie-lihons.fr>

Pour vous informer des actualités de la commune :

photos des manifestations, locations de la salle des fêtes (tarifs, disponibilités...)

associations, lotissement (renseignements...)

décisions du conseil municipal, entreprises

modifications des horaires de permanences, afin d'éviter toutes remarques.

PERMANENCES MAIRIE : FIN D'ANNÉE

FERMÉE DU 20 DÉCEMBRE 2019 AU 06 JANVIER 2020

Reprise normale le **mardi 07 janvier 2020 de 17h à 19h**

PERMANENCES NORMALES MAIRIE

MARDI	17H00-19H00
JEUDI	14H00-16H00

RENOUVELLEMENT DES SACS JAUNES ET BLEUS

Vous pouvez retirer vos sacs jaunes et bleus à la mairie **aux heures de permanence.**

INFORMATIONS DE LA CCTP

Le calendrier 2020 des collectes sera disponible mi décembre.

La déchetterie sera fermée le 25 décembre et 01 janvier 2020

Fermeture DÉFINITIVE le mercredi

Pour les questions pratiques telles que garderies, cantines, médiathèques, collectes de déchets, assainissement et autres, **consultez le site internet de la CCTP :**

<http://www.terredepicardie.fr>



ATTRIBUTION DES BENNES

Il vous est possible d'obtenir **une seule** benne **gratuite** par an et par habitation à disposition pendant **une semaine**.

A partir de la deuxième benne : **location payante** directement auprès de la société Gurdebeke au 03 44 93 25 25.

Pour obtenir la benne gratuite il faut **impérativement passer par la mairie**, toute demande directe sera refusée.

Pour le retrait des bennes, il faut impérativement prévenir la mairie.

ENVIRONNEMENT

L'entretien de la commune et des espaces verts, est l'affaire de tous.

Aidez-nous en ne jetant ni papiers, ni bouteilles ou autres détritiques (poubelles à disposition dans la commune). Respectez les parterres de fleurs, l'abribus et le Prince Murat, les chemins, les propriétés privées, et ce, pour le bien de tous.

Nous vous rappelons que l'entretien des trottoirs et des caniveaux est **IMPERATIF** et à votre **CHARGE**.

VACANCES / ABSENCES

De nombreux faits et vols sont actuellement commis pendant une courte absence des propriétaires. Afin de lutter contre ce phénomène, il est recommandé de :

- Verrouiller tous les accès (y compris les portails pour les maisons individuelles)
- Laisser les lumières allumées et visibles de l'extérieur
- Signaler son absence à un voisin de confiance qui sera en mesure d'alerter les forces de l'ordre en cas d'activité suspecte en composant le 17
- Prévenir la mairie en cas de doute sur un comportement suspect

Vous pouvez suivre l'actualité de la gendarmerie et recevoir de précieux conseils sur :

- <https://facebook.com/gendarmerienationale>
- <https://twitter.com/gendarmerie>
- <https://www.facebook.com/gendarmerie-de-la-somme>



INCIVILITÉS

Chaque semaine dépôts ramassés par l'agent communal



L'interdiction d'abandonner ses déchets

L'article L. 541-2 du Code de l'environnement impose que : «Toute personne qui produit ou détient des déchets dans des conditions de nature à produire des effets nocifs sur le sol, la flore et la faune, à dégrader les sites, à polluer l'air ou les eaux, à engendrer des bruits et des odeurs et, d'une façon générale, à porter atteinte à la santé de l'homme et à l'environnement, est tenue d'en assurer ou d'en faire assurer l'élimination».

L'article R. 632-1 du Code pénal, repris par l'article R. 541-76 du Code de l'environnement, punit d'une amende prévue pour les contraventions de 2^{ème} classe :

«Le fait de déposer, d'abandonner, de jeter ou de déverser, en lieu public ou privé, à l'exception des emplacements désignés à cet effet par l'autorité administrative compétente, des ordures, déchets, déjections, matériaux, liquides insalubres ou tout autre objet de quelque nature qu'il soit, y compris en urinant sur la voie publique, si ces faits ne sont pas accomplis par la personne ayant la jouissance du lieu ou avec son autorisation. Est puni de la même peine le fait de déposer ou d'abandonner sur la voie publique des ordures, déchets, matériaux ou tout autre objet de quelque nature qu'il soit, en vue de leur enlèvement par le service de collecte, sans respecter les conditions fixées par l'autorité administrative compétente, notamment en matière de jours et d'horaires de collecte ou de tri des ordures».



RAPPEL DES TRAVAUX EFFECTUÉS EN 2019



- Rénovation de la chapelle (toiture et croix)
- Travaux de l'église (portes et mises aux normes incendie)
- Accessibilité de l'église (rampe d'accès, parvis et parking handicapés)



BOÎTE À LIVRES

Une boîte à livres est une petite bibliothèque de rue où chacun peut déposer et emprunter des livres gratuitement, privilégiant ainsi l'accès à la culture.

C'est aussi un projet solidaire qui favorise le lien social, le partage, le don et développe une démarche éco-citoyenne.

En déposant ou en empruntant un livre dans une boîte à livres, vous lui donner une seconde vie, tout en respectant l'environnement.

À partir de Janvier 2020

**À l'entrée,
dans la cour
de la mairie**



La boîte à livres de LIHONS est proposée
par le PETR Cœur des Hauts-de-France

réalisée par les élèves du Lycée Jean-Charles ANATHASE PELTIER de Ham

et cofinancée par le fonds européen agricole de développement rural
des Hauts-de-France.

L'Europe investit dans les zones rurales.



LA MAIRIE SE MET EN CONFORMITÉ

CNIL.

Protéger les données personnelles, accompagner l'innovation, préserver les libertés individuelles



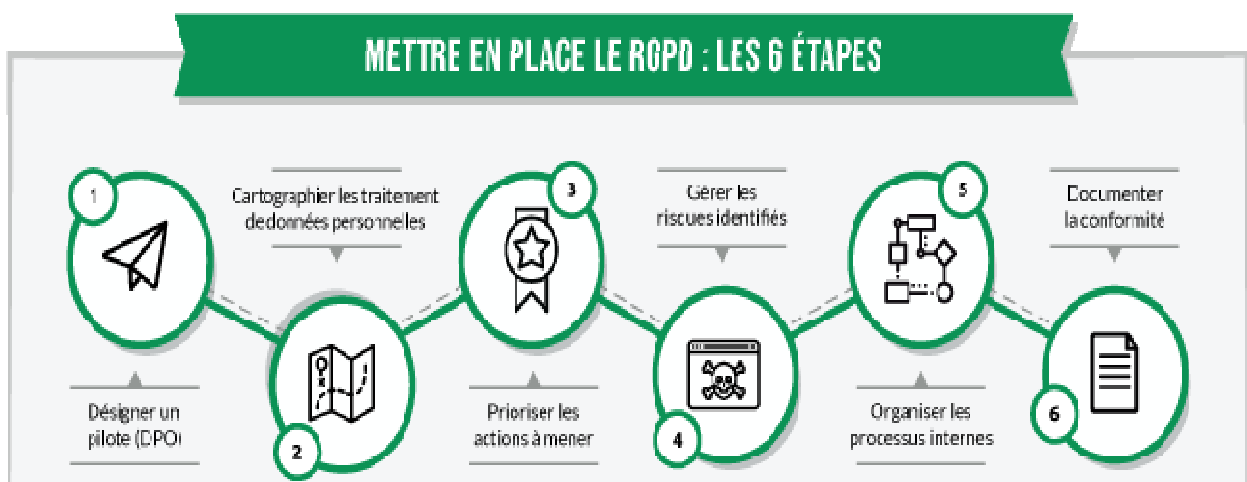
QUE SIGNIFIE LE RGPD :

Le Règlement Général sur la Protection des Données (RGPD) est le nouveau cadre juridique de l'Union Européenne qui gouverne la collecte et le traitement des données à caractère personnel des utilisateurs. Il s'applique à toutes les entités implantées dans un pays européen qui traitent des données à caractère personnel.

QUELLES SONT LES DONNÉES À CARACTÈRE PERSONNEL :

Les données à caractère personnel comprennent tout type de données utilisables pour identifier directement ou indirectement un individu. Exemples : nom, prénoms, photo, numéro de téléphone, adresse, numéro de sécurité sociale... (qui permettent une identification directe).

COMMENT PROTÉGER CES DONNÉES :



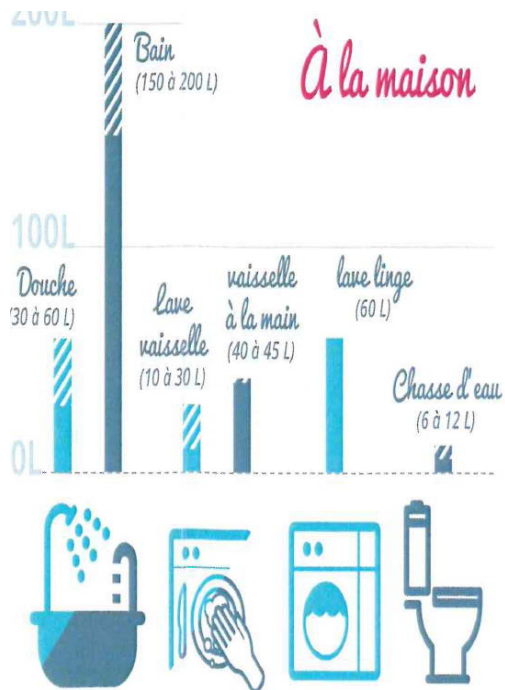
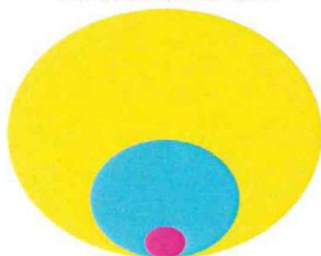


Consommation d'eau

Dans le Monde

Litres d'eau consommés par homme et par jour :

- 600 L aux Etats-Unis
- 137 L en France
- 10 L en Afrique Subsaharienne



- 93% pour l'hygiène corporelle, les sanitaires, l'entretien de l'habitat et les tâches ménagères
- 7% pour la boisson et la préparation des repas

COMMENT ÉCONOMISER L'EAU ?

L'agriculture et l'industrie doivent améliorer leurs procédés afin de moins gaspiller l'eau. Mais chacun d'entre nous peut aussi modifier ses habitudes et réduire sa consommation.

5 GESTES SIMPLES AU QUOTIDIEN

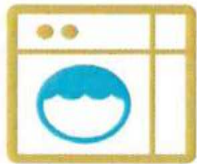
- ✓ Je ne laisse jamais couler l'eau inutilement
- ✓ Je ne laisse pas un robinet goutter, et je contrôle régulièrement les fuites d'eau
- ✓ J'évite le gaspillage de papier et opte pour le papier recyclé dont la préparation nécessite moins d'eau et d'énergie
- ✓ Je fais durer la ramette à papier en écrivant recto-verso
- ✓ Je préfère la douche au bain

Pour la toilette



- ✓ Je prends des **douches** plutôt que des bains
- ✓ Je **coupe l'eau** quand je me brosse les dents ou que je me savonne

À la maison... pour le ménage



- ✓ J'utilise un lave-linge et un lave-vaisselle de **classe « A »** lorsque la machine est pleine
- ✓ **Je ne laisse pas couler l'eau** pendant que je fais la vaisselle
- ✓ **Je ne jette pas de produits toxiques** dans les toilettes ou le lavabo

Au jardin...



- ✓ J'utilise l'eau de lavage des légumes pour arroser mes plantes ou mon jardin
- ✓ Je n'arrose pas la pelouse
- ✓ **J'utilise de l'eau de pluie** pour arroser mes plantes
- ✓ J'utilise des **engrais naturels**
- ✓ Je n'utilise **pas d'insecticide** dans mon jardin
- ✓ J'arrose le soir pour éviter les pertes dues à l'évaporation (5 à 10 %)



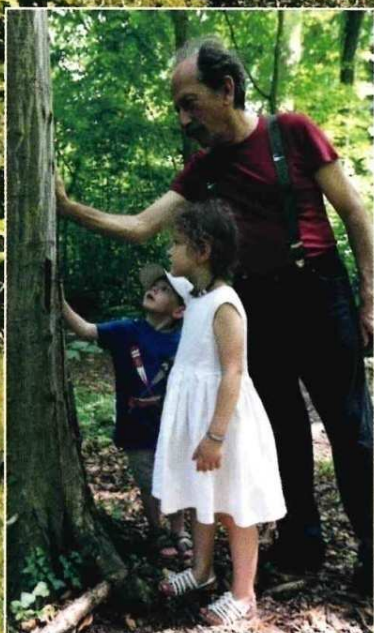
FESTIVAL DE L'ARBRE

Festival de l'arbre

et des chemins ruraux

du 23 NOV. > 15 DEC. 2019
et du 16 MAI > 7 JUIN. 2020

n°2
Planter
utile



Tout le programme sur :
festivaldelarbre.hautsdefrance.fr

Retrouvons-nous sur :

www.hautsdefrance.fr



© Laboratoire Udré, Jean-Luc Comu, Olivier Desgoutz, Thierry Fontanaud, Nathanaël Luyckx, Raphaël Pignatelli

Planter utile

Il suffit parfois d'observer les arbres dans les haies et les forêts qui m'entourent pour trouver les meilleures espèces à planter chez moi !

3 conseils pour me lancer

1 - Je plante une espèce locale

- Elle sera plus adaptée aux conditions climatiques et aux sols de ma région. Elle me demandera donc un entretien moins exigeant.
- De plus, les espèces locales participent à la préservation de la biodiversité et du patrimoine naturel local.

2 - Je plante utile



© Image issue de PLD

- Des arbres fruitiers locaux, pour ma consommation ou des arbres aux fleurs riches en nectar pour les insectes pollinisateurs !

3 - J'évite de planter une espèce exotique envahissante



© JC Hauguel - Conservatoire Botanique National de Bailleul

- Elles concurrencent les espèces locales et occupent les habitats de certains animaux (ex : l'arbre à papillons).
- Je peux me renseigner sur une espèce exotique envahissante auprès du Conservatoire Botanique National de Bailleul ou sur son site : www.cbnbl.org



Le saviez-vous ? L'opération **Plantons le décor** permet d'acquérir facilement des plants d'espèces locales à planter chez soi !
Plus de renseignements sur : www.plantonsledecor.fr

Retrouvez les autres flyers de la collection sur :
festivaldelarbre.hautsdefrance.fr



VALLÉE DE SOMME

CPIE VALLÉE DE SOMME

Centre Permanent d'Initiatives pour l'environnement

2019

DE NOMBREUSES ESPECES DECOUVERTES DANS VOTRE COMMUNE

L'INVENTAIRE EN CHIFFRE

12 batrachosites étudiés :

(lieux de reproduction d'amphibiens : les mares, étangs, fossés inondés, ombrés etc)



5 espèces observées :



LA GRENOUILLE ROUSSE



LE CRAPAUD COMMUN



LA GRENOUILLE VERTE



L'ALYTE ACCOUCHEUR



LE TRITON ALPESTRE



Dans le cadre du programme d'étude national « POPAmphibien »,

les équipes du CPIE Vallée de Somme ont réalisé un inventaire des différentes espèces d'amphibiens présentes dans l'Aire de Lihons.

LES AMPHIBIENS

Ces animaux fascinants, partagés entre une vie aquatique menée par les larves, et une vie terrestre menée par les adultes, sont malheureusement menacés. Vous avez le pouvoir d'agir pour leur préservation :

- en aménageant des espaces où ils pourront se réfugier (tas de bois mort, de pierres ou de tuiles)
- en bannissant les produits chimiques de votre jardin
- en créant votre propre mare naturelle

LE PROGRAMME « POPAMPHIBIEN » ?

POPAmphibien est un programme d'étude scientifique lancé en 2011 et coordonné par la **Société Herpétologique de France (SHF)**. Son objectif est d'apporter à la communauté scientifique et aux acteurs de l'environnement la vision la plus juste possible de l'état des populations et de leur évolution sur un territoire donné.



CPIE Vallée de Somme
5 Allée Alain Ducamp - Cellule 6
80080 AMIENS
03 22 33 24 25
mission3@cpie80.com



membre du GES :



LE SITE INTERNET «CLIC NAT»

Le Site Clic Nat permet à tous les Picards depuis Internet :

- De saisir et gérer leurs propres observations de faune sauvage (des mammifères aux mollusques, en passant par les oiseaux ou les papillons).
- De consulter les informations actualisées au jour le jour comme les cartes de répartition des espèces.

Vous aussi participez à la protection de la Faune et de la Flore !!

En apportant votre contribution à la mise à jour de la base de données des différentes espèces dans votre commune.

Chaque geste est important pour sauver des espèces en voie d'extinction !

Pour cela, il suffit de vous inscrire sur le site internet de Clic Nat, à l'adresse suivante : www.clicnat.fr et de remplir le formulaire «Saisir des données».

Saisir des données

Je n'ai pas encore de compte

Nom

Prénom

Adresse e-mail

Envoyer votre demande d'ouverture de compte

Deux étapes sont nécessaires à l'ouverture d'un nouveau compte observateur. Vous devez remplir le formulaire ci-contre. Vous recevrez un email de confirmation.

Dans ce message de confirmation vous trouverez un lien qui nous permettra de valider votre adresse email.

Il vous restera à accepter la charte du naturaliste pour obtenir votre mot de passe.



Cette connaissance de la faune sauvage est obtenue grâce essentiellement aux observateurs bénévoles.

C'est pourquoi afin d'améliorer la précision de ces informations, et de compléter les connaissances sur les espèces picardes, chacun d'entre vous peut contribuer et fournir des données, quels que soient votre niveau de connaissance et la fréquence à laquelle vous les observez !

Chaque citoyen est également convié à se former à l'observation de la faune sauvage notamment par le biais de stages naturalistes organisés par l'association Picardie Nature.

LA POLICE DE SECURITE DE QUOTIDIEN

Construire une Relation de Confiance !



LES CINQ AXES DE LA PSQ



QUELQUES CHIFFRES

- Création de 10 000 postes sur le quinquennat.
- Programme immobilier triennal de 900 millions d'euros
- 110 000 tablettes numériques Neo d'ici 2020.
- 10 000 caméras piétons

APRÈS 18 MOIS, QUELLES AVANCÉES?

La présence de la police et de la gendarmerie sur la voie publique a été très sensiblement renforcée pour mieux lutter contre la délinquance :

20

départements aux moyens renforcés en zone de Gendarmerie nationale

2 315

procédures de **lutte contre les rodéos** ont été établies depuis la loi du 3 août 2018

3

enquêtes nationales d'évaluation qualitatives avec les élus, la population et les partenaires

6,7

millions d'euros d'avoirs criminels ont été saisis dans les QRR

Des cellules de **lutte contre les trafics (CLCT)**, mises en place dans les QRR.

Des cellules de **renseignement opérationnel sur les stupéfiants (CROSS)** mises en place dans le cadre du pilotage renforcée (PJ/DDSP)

47

QRR opérationnels bénéficient de **10 à 35 effectifs supplémentaires**

Des partenariats nationaux et locaux renforcés avec élus, bailleurs, opérateurs de transports, etc.

138

pratiques innovantes expérimentées dans les territoires

EN RÉSUMÉ, LA PSQ C'EST ...

Pour les habitants

d'avantage de présence policière et plus de proximité, une meilleure prise en compte de leurs attentes et problèmes du quotidien et de nouveaux services en ligne plus accessibles.

Pour les élus

des référents, des partenariats, le renforcement du maillage territorial.

Pour les policiers et gendarmes

d'avantage de moyens, de soutien partenarial, de considération, un recentrage sur les tâches essentielles.

Pour les partenaires de la sécurité

la création d'un continuum de sécurité.

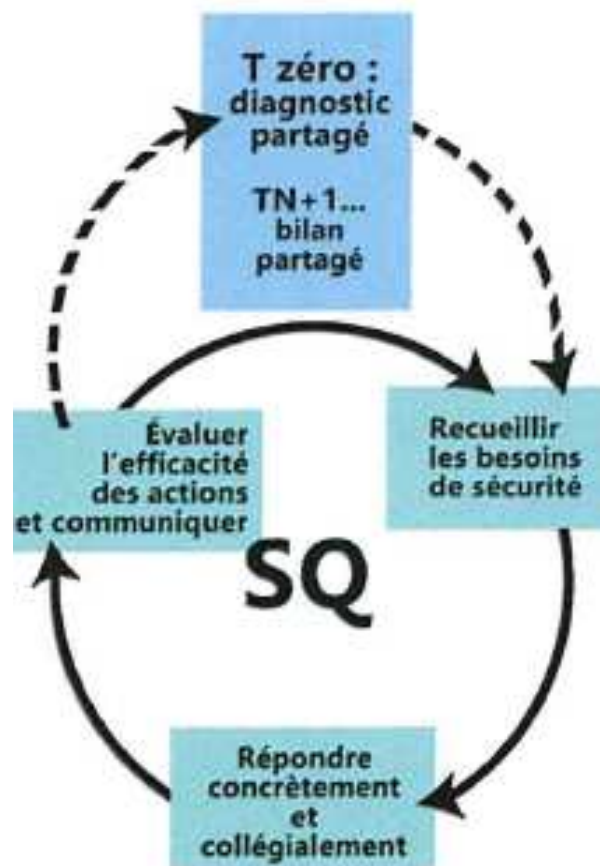


MISE EN ŒUVRE

La sécurité du quotidien (SQ) est une philosophie d'action visant à la résolution concrète des problèmes de sécurité de la population et à l'élaboration de réponses sur mesure.

Cette nouvelle méthode d'action a également pour objectif de :

- renforcer les relations entre la police et la population,
- mettre en place un travail partenarial et transversal dans une logique de résolution de problème.



RENSEIGNEMENTS UTILES

LIHONS

ASSISTANTES MATERNELLES : Mme TURBEN 09.71.39.99.52

Mme GRESSIER 06.23.17.29.90

URGENCE DÉPANNAGE REMORQUAGE 24h/24 :

Carrosserie Mr GALLEGO 03.22.85.54.23

COIFFURE À DOMICILE : Mme COGEZ 03.22.83.22.71

LILI Coiffure 06.14.32.74.76

SALON D'ESTHÉTIQUE : Mme ARRENS 03.22.83.04.54

RESTAURANT « CHEZ CLAUDE » : 03.22.84.19.20

EXTÉRIEURS

Pompiers : 18 **Gendarmerie** : 17 **Samu** : 15 **Urgences** (U.E) : 112

Pharmacie de garde : 3237

ERDF : 09.72.67.50.80

SIEP : 03.22.88.32.04

CENTRE MEDICO-SOCIAL DE CHAULNES : 03.60.03.47.70

CROIX-ROUGE – BANQUE ALIMENTAIRE : Mardi de 16h30 à 17h30 (tous les 15 jours)
Permanences au local Croix Rouge 36 av. Roger Salengro (à côté de Carrefour)

MISSION LOCALE : Mardi et jeudi sur RDV auprès de la mission locale de HAM

AGENCE ADECCO : Accompagnement recherche emploi, mardi tous les 15 jours

RELAIS ASSISTANTES MATERNELLES : S. FARENEAU 03.22.85.48.06

Mail : ram@terredepicardie.fr

Permanences : Téléphonique le lundi de 14h à 17h

 Physique (sur RDV) le jeudi de 14h à 17h

PERMANENCES AVOCATS : un vendredi par mois en mairie de Chaulnes de 14h à 16h
Prochains vendredis : 20 décembre 2019 et 24 janvier 2020

CONCILIATEUR DE JUSTICE : A. SÉGOUFFIN (TGI d'Amiens) 06.12.47.97.69

Mail : alain.segouffin@conciliateurdejustice.fr

FNATH : ASSOCIATION DES ACCIDENTÉS DE LA VIE

M. Lemaire - 44 rue de Pertain au 03.22.85.52.07

A.C.P.G/C.A.T.M : Mr Lampernesse - 26 rue Odon Dumont au 06.14.82.22.58

SERVICES MÉDICAUX

MAISON DE SANTÉ : secrétariat du lundi au vendredi : 08-12h 13h30-18h30

MÉDECINS GÉNÉRALISTES (sur RDV) *16 ter avenue Aristide Briand*

Dr Mylène FOUET-EYMERY	DU gynéco et DU nutrition	03.60.63.01.13
Dr Antoine HOULLIER		03.60.63.01.14
Dr Ingrid HUET-RAOUX	DU gynéco	03.22.85.42.64
Dr Chella LEFOLLE	DU gynéco et formation hypnose Et technique EMDR, maître de stage pour les internes	03.22.83.97.37

INFIRMIERS

Cabinet infirmiers de **Chaulnes** : Permanences : 06h45/07h20 09h45/10h45 13h/13h30
Pour les soins à domicile en semaine, dimanche et jours fériés sur RDV : 03.22.85.40.06
Cabinet infirmiers **Haute Picardie** : Permanences : 07h/07h30 09h30/09h50 17h30/18h
Le samedi : 09h30/09h50 Pour les soins à domicile en semaine : sur RDV : 03.22.84.11.54

OSTÉOPATHE (sur RDV)

Daniel TAIX sur Internet doctolib ou 07.61.54.53.05

ORTHOPHONISTES (sur RDV)

Mathilde LANGE-FRASSAINT 06.17.29.81.59
Noémie LASSELIN (le lundi am) 06.26.04.24.12

PSYCHOLOGUE CLINICIENNE PSYCHOTHÉRAPEUTE (sur RDV)

Christine DOBREMER (le mardi) 06.42.38.91.67

PÉDICURES PODOLOGUES (semelles orthopédiques) (sur RDV)

Françoise BOCHART 03.22.83.03.88
Anne MARECHAL 03.22.78.59.44
Régis POISON chirurgien orthopédique de la polyclinique d'Amiens
(1 jeudi par mois) 03.22.33.34.35

ORL (de la clinique Victor Pauchet Amiens) (rdv sur Doctolib en précisant le site n°2 : Chaulnes)

Marine PERIA (1 à 2 jeudis par mois) 03.22.95.70.70

ANGIOLOGUES de la Polyclinique

Pour prendre rdv pour un écho doppler, 03.22.33.30.25
Spécifier que le rdv est sur Chaulnes

CHIRURGIENS DENTISTES (sur RDV) *40 rue Roger Salengro*

Dr Hervé DELLACHERIE 03.22.85.44.43
Dr Clio ASTIER 03.22.85.44.43

MASSEUR KINÉSITHÉRAPEUTE (sur RDV) *11 rue des Lieutenants T et G*

Véronique LEBRUN-DELAVENNE (Fermé le jeudi) 03.22.83.94.97
Du lundi au samedi : 08h30/10h30-13h45/19h A domicile : 10h30/12h30 03.22.85.44.43

PHARMACIE SAVARY-DEBLOCK *16 bis avenue Aristide Briand* 03.22.85.40.07

Du lundi au vendredi : 09h/12h-14h/19h Samedi : 09h/12h30-14h/17h

PHARMACIE FLAMENT-VANYSACKER *23 rue Odont Dumont* 03.22.85.40.32

Du lundi au vendredi : 09h/12h-14h/19h Samedi : 09h/12h30-14h/17h

AMBULANCES *avenue Aristide Briand*

Ambulances de Haute Picardie 03.22.85.40.15 ou 06.99.40.40.15
24h sur 24, 7 jours sur 7. Transports sanitaires assis ou couchés.

SERVICES MÉDICAUX INTERENTREPRISES (médecine du travail) 03.22.83.97.58

46 rue Aristide Briand

MARBRERIE - POMPES FUNÈBRES
CHAMBRE FUNÉRAIRE



P. DUBOSQUEILLE

MONUMENTS - CAVEAUX - CERCUEILS
ARTICLES FUNÉRAIRES
CONTRATS OBSEQUES

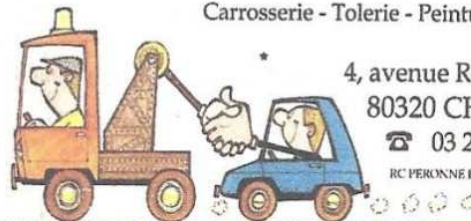
44, rue Pasteur - 80170 ROSIERES
Rue du Bosquet - 80320 CHAULNES

7j/7 Tél. 03.22.88.02.99 24h/24

GARAGE FORMENTEL - BRUNOY

AGENT RENAULT

Vente - Réparations - Entretien
Véhicules Neufs et occasions
Carrosserie - Tolerie - Peinture



4, avenue Roger Salengro
80320 CHAULNES

☎ 03 22 85 40 42

RC PERONNE B.344.475.413 (985 B.46)

REGNIER
NATURE

Spécialiste de la Motoculture

MOTOCULTURE LOCATIONS RÉPARATIONS

Chemin Croisé de Bellevue • 80300 ALBERT
03 22 75 59 91 • regnier.motors@wanadoo.fr



CHEZ CLAUDE

Ouvert

du lundi au jeudi le midi

vendredi midi et soir

samedi soir

Tous les 1^{ers} jeudis du mois le midi et le soir

dimanche pour réception

30 Place Henri SY
80 320 LIHONS

Tél : 03 22 84 19 20

STÉPHANE BÂCHES

CRÉATION - RÉPARATION

BÂCHES - TERRASSES MOBIL-HOMES -
VÉHICULES - 4x4/PICK UP - BARNUMS -
BASSINS - PERGOLAS - PETITES REMORQUES -
BÂCHES AGRICOLES

80320 CHAULNES

06 63 25 22 26

ANSQUER.S@HOTMAIL.COM



Ets Gabriel Guillemont
TOUTES ÉNERGIES

ROSIÈRES-EN-SANTERRE
2, rue du Pied-Selle
03.22.88.04.99

www.guillemont-energies.fr

Poêles à granulés
Vente de granulés
en sacs ou en vrac
Livraison possible



ecoprest

origine

Skia

Poêles et inserts à bois

Poêles fioul et charbon

Ramonage et Entretien

Vente bois et bois
compressés KALI



L'énergie est notre avenir, économisons-la !

BONHOMMES EN PAIN D'ÉPICES

Temps de préparation : 15 minutes

Temps de cuisson : 10 minutes

INGRÉDIENTS :

- 350 g de farine
- 200g de sucre glace
- 170 g de cassonade
- 100 g de beurre mou
- 100 g de miel liquide doux
- 4 cuillères à café (10g de levure)
- 2 cuillères à café de mélange pour pain d'épices
- 1 œuf + 1 œuf pour le glaçage



RECETTE :

1. Préchauffer le four à 160°C.
2. Mélanger les ingrédients secs.
Ajouter le beurre et mélanger pour que le mélange devienne sableux
(au robot c'est bien, mais à la main c'est plus amusant pour les enfants !).
3. Incorporer l'œuf et le miel et travailler jusqu'à ce que la pâte forme une boule
(si la pâte est trop collante, pas de panique ! L'étape suivante vous aidera).
4. Étaler la pâte avec un rouleau sur une planche farinée.
Confectionner les bonhommes à l'aide d'un emporte-pièce ou à la main en vous inspirant d'un dessin.
Déposer les biscuits sur une plaque de cuisson recouverte de papier sulfurisé ou beurrée.
5. Faire cuire pendant 7 à 10 minutes environ, les biscuits commencent à dorer.
Surveillez bien la cuisson, au cas où un bonhomme de pain d'épices aurait la mauvaise idée de s'échapper !
6. Laisser refroidir sur la plaque pendant quelques minutes.

Pendant ce temps préparer le glaçage en ajoutant progressivement du sucre glace au blanc d'œuf (n'hésitez pas à mettre beaucoup de sucre glace pour que le glaçage soit bien compact et plus facile à travailler).

Former un petit cornet avec du papier sulfurisé, cela servira de poche à douille pour décorer les bonhommes avec le glaçage. Sinon, la pointe d'un couteau trempée dans le glaçage comme un pinceau fera l'affaire !

Dessinez les yeux, le nez, un grand sourire et les boutons.





<https://fr-fr.facebook.com> > Pages > Média > Art > FestiLihons > Publications



COMMENTAIRES ET PHOTOS

PREMIUM.COURRIER-PICARD.FR

Une belle réussite pour le FestiLihons

La deuxième édition du FestiLihons a été un gros succès, avec, durant 4 jours, la participation de nombreux groupes musicaux, applaudis par 3 300 festivaliers.



Une immense ovation. Nous sommes venus spécialement pour vous les Swinging Dice. Un grand merci à Lihons et à toutes les personnes actrices de ces fêtes, bénévoles, musiciens, chanteurs, ingénieurs du son, élus, restaurateurs, forains etc etc etc.

23 sem - Modifié



Merci pour ces 4 jours remplis de belles musiques belle ambiance merci a tous

23 sem



C'est dingue de faire déplacer des gens dans un petit village sur 4 jours "juste" pour de la musique. Bravo à tous. Vive le FestiLihons 3

22 sem

